



**RAPPORT
ANNUEL
2020**



RAPPORT MORAL DE L'ASSOCIATION

L'année 2020 a été une année aussi belle que difficile. En effet, réussir à atteindre nos objectifs malgré la crise sanitaire mondiale était un véritable défi, mais MHF a su, grâce à son engagement pour les plus démunis, faire preuve d'une détermination sans faille et faire encore mieux que ce qu'elle aurait pu imaginer.

Tout a été mis en œuvre pour ne pas laisser la crise freiner nos actions aussi bien en France qu'à l'international. Cette évolution n'aurait cependant pu voir le jour sans le travail d'équipe de tous les membres de la structure toujours plus riche et plus diverse à tous les niveaux. La communication entre les différents pôles est également un élément clé pour avancer vers la réussite et notre volonté de toujours faire mieux est ce qui nous permettra d'atteindre tous les objectifs que nous nous serons fixés.

Nous ne perdons pas de vue l'objectif premier de notre ONG et veillons à toujours adapter nos projets pour l'atteindre : améliorer les conditions de vie des plus défavorisés et leur permettre de ne plus dépendre de l'aide humanitaire pour survivre. Cette ambition peut être envisagée de plusieurs manières : l'accès à l'eau potable pour une meilleure santé et une plus grande espérance de vie, l'accès à l'éducation pour de meilleures opportunités futures, les projets de subsistance pour la génération de revenus et une plus grande indépendance...

Nous n'oublions cependant pas les populations qui ont besoin d'une aide en urgence avant de pouvoir se reconstruire, notamment au Yémen qui vit la pire crise humanitaire de notre époque, au Liban après la double explosion du 4 août à Beyrouth, ou encore au Niger où des milliers de personnes ont perdu tout ce qu'elles possédaient suite à des inondations.

Ce travail, nous n'aurions pu l'accomplir sans le soutien de nos donateurs que nous remercions du fond du cœur.

Le président Shahid Bashir



SOMMAIRE

PRÉSENTATION DE MHF

Préambule 6
Propos introductifs 6
Objectifs, Missions et Vision de MH 7

4

9

MHF EN QUELQUES CHIFFRES

Notre réseau 10
Nos actions 11

LES TEMPS FORTS DE L'ANNÉE

Les opérations d'urgence 14
Notre réponse à la crise sanitaire mondiale 16
Voyages humanitaires 19
Environnement 19
Projets clés 20
Plan 2021 29

13

31

RAPPORT FINANCIER

CROD 32
CRED 34

PRÉSENTATION DE MHF





PRÉAMBULE

Depuis sa création en 2007, MUSLIM HANDS FRANCE en tant qu'organisation à but non lucratif d'intérêt général à caractère humanitaire accompagne les populations les plus démunies vers l'autonomie et le développement. Le réseau MUSLIM HANDS est membre signataire du Code de Conduite de la FÉDÉRATION INTERNATIONALE DES SOCIÉTÉS DE LA CROIX-ROUGE ET DU CROISSANT-ROUGE.

PROPOS INTRODUCTIFS

Les valeurs et principes de MHF en 10 points :

- 1 - HONNÊTETÉ** : nous agissons avec bonne foi, et en conformité avec la morale dans nos relations avec les parties prenantes.
- 2 - DIGNITÉ** : nous respectons la dignité des personnes, ce qui implique de traiter toute personne avec égard, considération et sans distinction.
- 3 - ÉQUITÉ** : notre action trouve sa source dans la justice naturelle basée sur les droits fondamentaux de chacun, qu'il convient de protéger.
- 4 - SOLIDARITÉ** : nous travaillons et agissons conjointement avec toutes les parties prenantes pour lutter contre la pauvreté et la misère
- 5 - TRANSPARENCE** : nous facilitons l'accès à une information compréhensible, traduisant une gestion responsable sur le plan social, économique et éthique par les dirigeants.
- 6 - HUMANITÉ** : l'humain est au centre de nos préoccupations et notre seule considération. Il y a une indépendance totale de l'organisation à l'égard de contraintes non humanitaires.
- 7 - NEUTRALITÉ** : nous ne prenons part à aucun conflit et veillons à ce que les actions de secours ne constituent pas en elles-mêmes des actes hostiles, ni une contribution effective à un conflit.
- 8 - IMPARTIALITÉ** : l'aide est apportée sans discrimination. Notre impartialité exige que les secours soient donnés de façon prioritaire aux plus nécessiteux, quelle que soit leur appartenance.
- 9 - INDÉPENDANCE** : L'action humanitaire est indépendante de toute pression politique, financière, militaire, idéologique ou économique et a pour seul but la défense de l'être humain.
- 10 - HUMILITÉ** : nous reconnaissons nos limites et notre capacité d'action et nous attachons à faire de notre mieux.

OBJECTIFS, MISSIONS ET VISION DE MH



Muslim Hands se consacre à servir les personnes vulnérables dans le monde en s'attaquant aux causes profondes de la pauvreté et en donnant des moyens concrets d'action aux communautés.

Qu'il s'agisse de répondre à des besoins à court terme ou de s'attaquer à des problèmes à long terme, Muslim Hands s'efforce de réduire la pauvreté dans des domaines importants et variés.

L'organisation assure un service impartial, efficace et transparent.

Muslim Hands s'attaque aux racines de la pauvreté afin de construire un monde plus juste pour tous. Nous pensons que chaque être humain a le droit à l'eau potable, à la nourriture et à l'éducation ; et doit disposer des moyens de gagner sa vie et de faire vivre sa famille et sa communauté. Les situations sont étudiées au cas par cas afin de trouver des solutions appropriées et durables.

Nos projets ont déjà un impact considérable, c'est pourquoi nous sommes convaincus que nos donateurs peuvent vraiment faire une différence dans la vie de milliers de personnes. Notre mission est d'être à l'avant-garde de la lutte contre la pauvreté et la maladie, d'assurer un accès à l'éducation au maximum de populations défavorisées dans le monde, et de fournir un service éthique pour la collecte et la distribution des fonds de manière efficace, efficiente, transparente et entièrement responsable.

Notre but et nos objectifs sont le reflet de nos convictions.





MHF

**EN QUELQUES
CHIFFRES**

NOTRE RESEAU



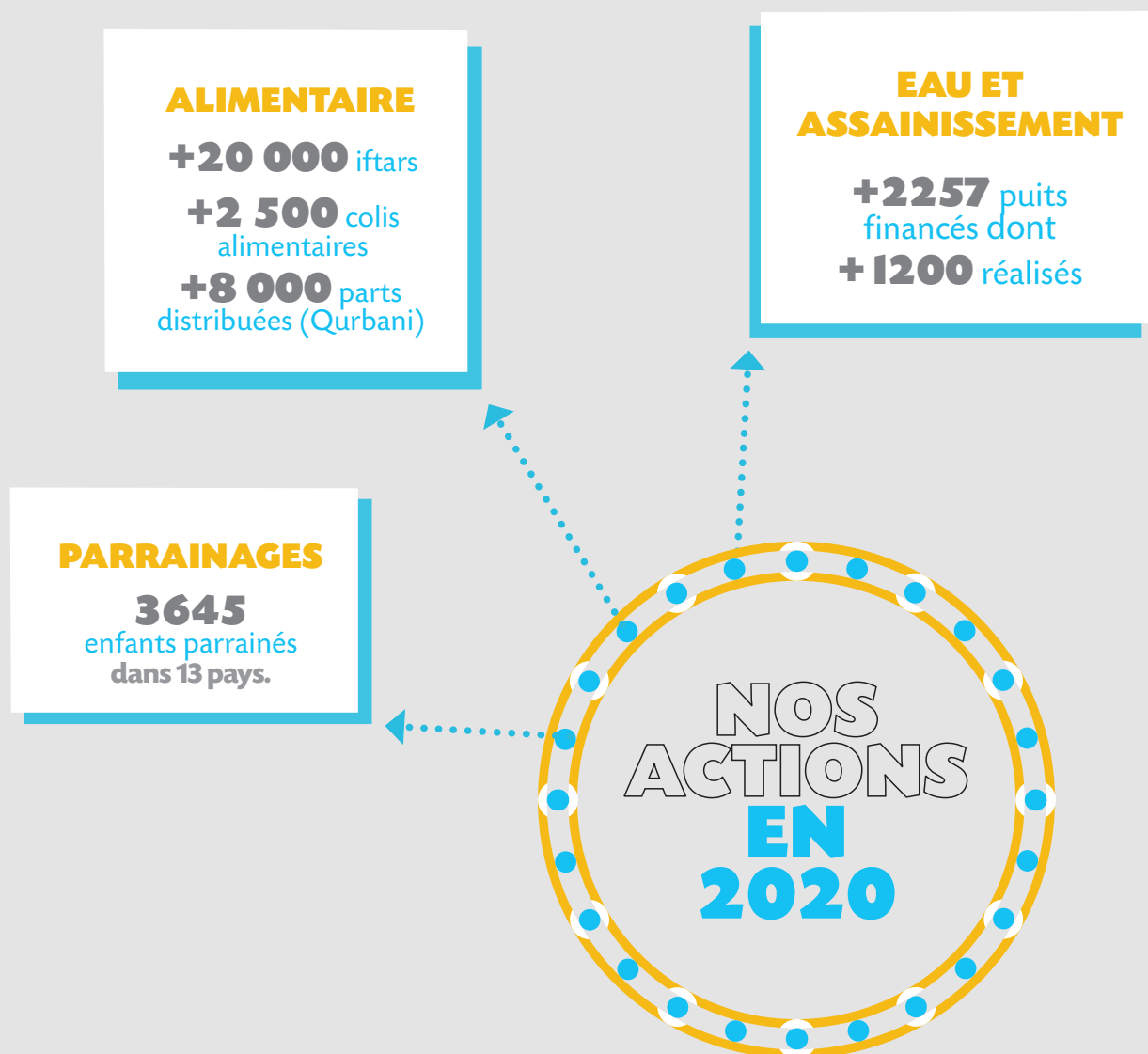
EN FRANCE :

23 salariés, **40** bénévoles
2 établissements, présence à Lyon

À L'INTERNATIONAL :

15 points d'intervention

NOS ACTIONS



PLUS DE **150 000 PERSONNES**
ONT BÉNÉFICIÉ DE NOS ACTIONS
AU COURS DE CETTE ANNÉE.



LES TEMPS FORTS DE L'ANNÉE



LES OPÉRATIONS D'URGENCE

MHF a répondu à l'appel d'urgence de populations en grande difficulté.

Les crises humanitaires touchent souvent de manière disproportionnée les femmes, les enfants et les personnes âgées ou handicapées. En ayant un impact positif sur l'accès des familles à la nutrition, nous visons à prévenir les problèmes de santé et la mortalité résultant directement ou indirectement de la faim, problèmes qui sont particulièrement répandus parmi les membres les plus vulnérables des familles victimes.

Outre la lutte contre la faim, ce projet vise à réduire la dépendance des familles à certaines stratégies d'adaptation à court terme pour survivre. La fourniture d'une aide alimentaire peut empêcher les familles de s'endetter davantage pour acheter de la nourriture tout en leur permettant de dépenser pour d'autres nécessités, comme un abri.

SOMALIE : INTERVENTION D'URGENCE VITALE POUR LES FAMILLES AFFECTÉES PAR LES INONDATIONS D'AUTOMNE DANS LES VILLAGES DES RÉGIONS DE BANADIR ET DU BAS CHÉBÉLI

Aide alimentaire d'urgence : nous avons pu distribuer des colis alimentaires à 200 ménages de la région de Baladweine-Hiran dans les villages de Kooshin et Xawo Taako, soit à environ 1200 bénéficiaires, contenant 25 kg de farine, 25 kg de riz, 25 kg de sucre et 3 L d'huile.

SRI LANKA : DISTRIBUTION DE COLIS ALIMENTAIRES ET KITS D'HYGIÈNE À 1200 MÉNAGES AFFECTÉS PAR LES INONDATIONS

Pour répondre à l'urgence au Sri Lanka suite aux inondations, nous avons distribué des colis alimentaires à environ 6300 bénéficiaires ainsi que des packs de secours d'urgence et kits d'hygiène pour les 1200 ménages les plus touchés par les inondations, soit environ 5800 personnes (hommes, femmes et enfants), afin d'atténuer leur problème de crise alimentaire jusqu'au retour à la normale des moyens de subsistance qui ont été détruits par les inondations.

LIBAN : FOURNITURE DE PACKS D'URGENCE À 1000 FAMILLES SINISTRÉES À BEYROUTH SUITE AUX EXPLOSIONS

Pour répondre à l'urgence suite à la double explosion du 4 août à Beyrouth, nous avons distribué un approvisionnement de base en nourriture et en eau à 1 000 ménages qui ont été touchés par les explosions contenant pain, pois chiches, tahina, fèves, viande, poulet, thon, nouilles, halawa, eau, vaisselle et kits d'hygiène. Les familles de femmes isolées, personnes âgées et personnes handicapées ont été privilégiées.



NOTRE RÉPONSE À LA CRISE SANITAIRE MONDIALE



À L'ÉTRANGER

MAURITANIE : DISTRIBUTION DE CITERNES À EAU, COLIS ALIMENTAIRES ET KITS DE PROTECTION À MAHADRA

Pour répondre à l'urgence de la Covid-19 en Mauritanie, nous avons fourni :

80 réservoirs d'eau d'une capacité de 100 à 200 litres

80 colis alimentaires pour 80 familles, chaque colis alimentaire comprenant 1 sac de riz, 10 kg de sucre, 10 L d'huile, 10 kg de macaron, 10 kg de couscous, 2 kg de warka et 4 kg de lait en poudre

Kits médicaux (équipement sanitaire) comprenant 250 sachets de 10 masques, 26 cartons de savon, 26 sachets de gants et 30 cartons de gel hydroalcoolique

12 colis alimentaires pour 3 Mahadras (entités éducatives)

30 désinfectants dans des conteneurs de 100 litres pour le lavage des mains ont été installés dans des endroits clés de cette communauté tels que : le centre communautaire, les Masjids, les centres de santé, les cliniques, les pharmacies, etc.

NIGER : DISTRIBUTION DE 200 COLIS ALIMENTAIRES AUX FAMILLES DU VILLAGE DE SARGANE (DÉPARTEMENT D'OUALLAM - RÉGION DE TILLABERY)

Pour répondre à l'urgence au Niger, nous avons distribué **200 colis alimentaires** contenant riz, huile, sucre et lait aux familles qui ont été touchées de plein fouet par l'urgence.

PAKISTAN : DISTRIBUTION DE 500 COLIS ALIMENTAIRES ET KITS DE PROTECTION POUR LES PARTICULIERS AINSI QUE 800 KITS DE PROTECTION POUR LES AGENTS DE SANTÉ DANS LES VILLAGES DU SINDH ET DU BALOCHISTAN

Pour répondre à l'urgence sanitaire au Pakistan, nous avons distribué dans les districts de Badin et Karachi **500 colis alimentaires** répondant aux besoins de familles pendant 1 mois et **500 kits de protection** contre la Covid-19 ainsi que **800 kits paramédicaux** au personnel de santé.

LIBAN : DISTRIBUTION DE 394 COLIS ALIMENTAIRES DANS LE SUD DU LIBAN (REGION D'AL WAZZANI ET DE WATA AL KHEYAM)

Le Liban est confronté à la pire crise économique qu'il ait connue depuis la fin d'une guerre civile de 15 ans. Les insuffisances financières limitent la capacité du pays à répondre au coronavirus, qu'il s'agisse d'embaucher suffisamment d'agents de santé qualifiés pour effectuer des dépistages de fièvre à l'aéroport ou d'équiper les hôpitaux d'équipements spécialisés tels que des respirateurs pour les zones de quarantaine. La maladie s'est donc fortement propagée. Malheureusement, la crise n'a pas épargné les familles syriennes s'étant réfugiées dans le pays. Pour répondre à l'urgence, nous avons distribué 394 colis alimentaires à 197 familles vulnérables (2 colis par famille) pour les protéger contre la malnutrition durant la période de quarantaine.

SRI LANKA : DISTRIBUTION DE 250 COLIS ALIMENTAIRES ET KITS D'HYGIÈNE À PUTTALAM AINSI QUE 72 COLIS ALIMENTAIRES AUX FAMILLES D'ORPHELINS

Pour répondre à la crise sanitaire au Liban, nous avons distribué **250 colis alimentaires** ainsi que **250 kits d'hygiène** à environ **1250 bénéficiaires**. Nous avons également distribué **72 colis alimentaires** à des familles d'enfants orphelins pour les protéger de la malnutrition contenant 10kg de riz, 5kg de sucre, 5kg de farine, 2kg de pâtes, 2kg de lentilles, 800kg de lait en poudre, 1kg de sel, 2 L d'huile, du thé et des biscuits.

EN FRANCE

PARIS : DISTRIBUTION DE 18 000 MASQUES ET 143 PAIRES DE CHAUSSURES MÉDICALES

Pour répondre à la crise sanitaire dans la région parisienne, nous avons distribué **18 000 masques** dans des hôpitaux, mairies, associations, bureaux, au SAMU ainsi que **143 paires de chaussures médicales** dans les structures médicales en Île-de-France.

MARSEILLE : DISTRIBUTION DE MASQUES, DE 50 PAIRES DE CHAUSSURES MÉDICALES ET DE COLIS ALIMENTAIRES AUX FAMILLES VULNÉRABLES

Nous avons distribué à Marseille des masques, **50 paires de chaussures médicales** et livré **des colis alimentaires** à domicile en collaboration avec l'association Al-Insaf, (contenu du colis : pâtes, riz, farine, sucre, céréales, lait, légumes secs, sauces tomates, conserves, œufs, biscuits) aux familles vulnérables dans le besoin telles que les réfugiés, les sans-abris, les étudiants et les migrants.

LYON : DISTRIBUTION DE COLIS ALIMENTAIRES, DE KITS D'HYGIÈNE ET DE MATÉRIEL MÉDICAL DANS TOUTE LA RÉGION LYONNAISE

Pour répondre à l'urgence, nous sommes intervenus à plusieurs niveaux. Tout d'abord, nous avons apporté une aide alimentaire, sanitaire ainsi qu'énergétique aux réfugiés syriens dans les villes de Bron et Vénissieux. Nous avons également apporté une aide alimentaire et sanitaire aux sans-abris à Lyon. Au total, ce sont **1500 kits d'hygiène**, plus de **3000 colis alimentaires** distribués en partenariat avec le Collectif 69, **360 repas cuisinés**, **24 bouteilles de gaz**, plus de **5000 bouteilles d'eau** dans les camps de réfugiés, **80 litres de gel hydraulique** en partenariat avec Médecins du monde et la Myne (laboratoire citoyen) et **250 paires de chaussures** offertes aux EHPAD.



VOYAGES HUMANITAIRES

Nous avons malheureusement dû annuler nos voyages humanitaires prévus pour l'année 2020 en raison de la crise sanitaire mondiale. **Nous comptons les multiplier dès que nous le pourrons pour faire découvrir l'humanitaire à un maximum de personnes et transmettre notre amour de l'entraide.**

ENVIRONNEMENT

Durant l'année 2020, nous avons planté **5550 arbres fruitiers dans différents pays à travers le monde, notamment en Afghanistan, à Jérusalem, au Mali, au Sénégal et au Niger.** **Nous diminuons également nos supports papier et avons pour objectif d'augmenter nos actions en faveur de la protection de notre planète.**



PROJETS CLÉS

Au fil des années notre département des Programmes a su construire des liens solides avec nos différents partenaires locaux afin de pouvoir mettre en place des projets spécifiques qui répondent aux besoins des populations les plus vulnérables.

Cette collaboration a permis d'apporter une aide immédiate aux victimes de conflits et de catastrophes naturelles. Elle a également favorisé la construction de solides fondements dans la stratégie des actions de développement visant à redonner aux populations les moyens de vivre dignement. La mise en place de nouvelles procédures renforce non seulement la collaboration avec nos partenaires locaux mais elle nous permet aussi de mieux maîtriser notre activité afin d'améliorer la qualité de nos interventions.

Ainsi, des projets saisonniers aux activités de sécurité alimentaire sans oublier les projets moyens de subsistance tous les secteurs de nos actions sont dynamisés.

Marquée par une très bonne croissance tant au niveau de la collecte qu'en termes de projets réalisés, l'année 2020 a été pour Muslim Hands France une année de grands bouleversements. Ce qui nous a permis de nous inscrire dans une vision à long terme par la mise en place d'une stratégie internationale.

Des projets plus complets ont vu le jour afin de répondre favorablement aux besoins dès bénéficiaires mais aussi conformément aux attentes de nos donateurs.

Le pôle projet s'est aussi concentré sur l'amélioration des supports de suivi de projet ainsi que les plateformes de communication avec nos partenaires afin d'assurer une meilleure transparence dans la réalisation des projets auprès de nos donateurs.

En 2020, à travers ses différents partenaires locaux, Muslim Hands France à réaliser 204 projets dans plusieurs domaines tels que l'eau, le parrainage, l'alimentation, les urgences, la subsistance et l'éducation.

L'EAU

Près du quart de la population mondiale n'a pas accès à l'eau potable. Les familles concernées par cette situation sont exposées à de nombreuses maladies hydriques telles que la diarrhée et la typhoïde, ce qui entrave le plus souvent le développement et le bien-être des communautés. C'est dans ce cadre que des programmes de sensibilisations sont mises en place dans différentes localités pour améliorer les normes d'hygiène et prévenir les maladies d'origine hydrique.

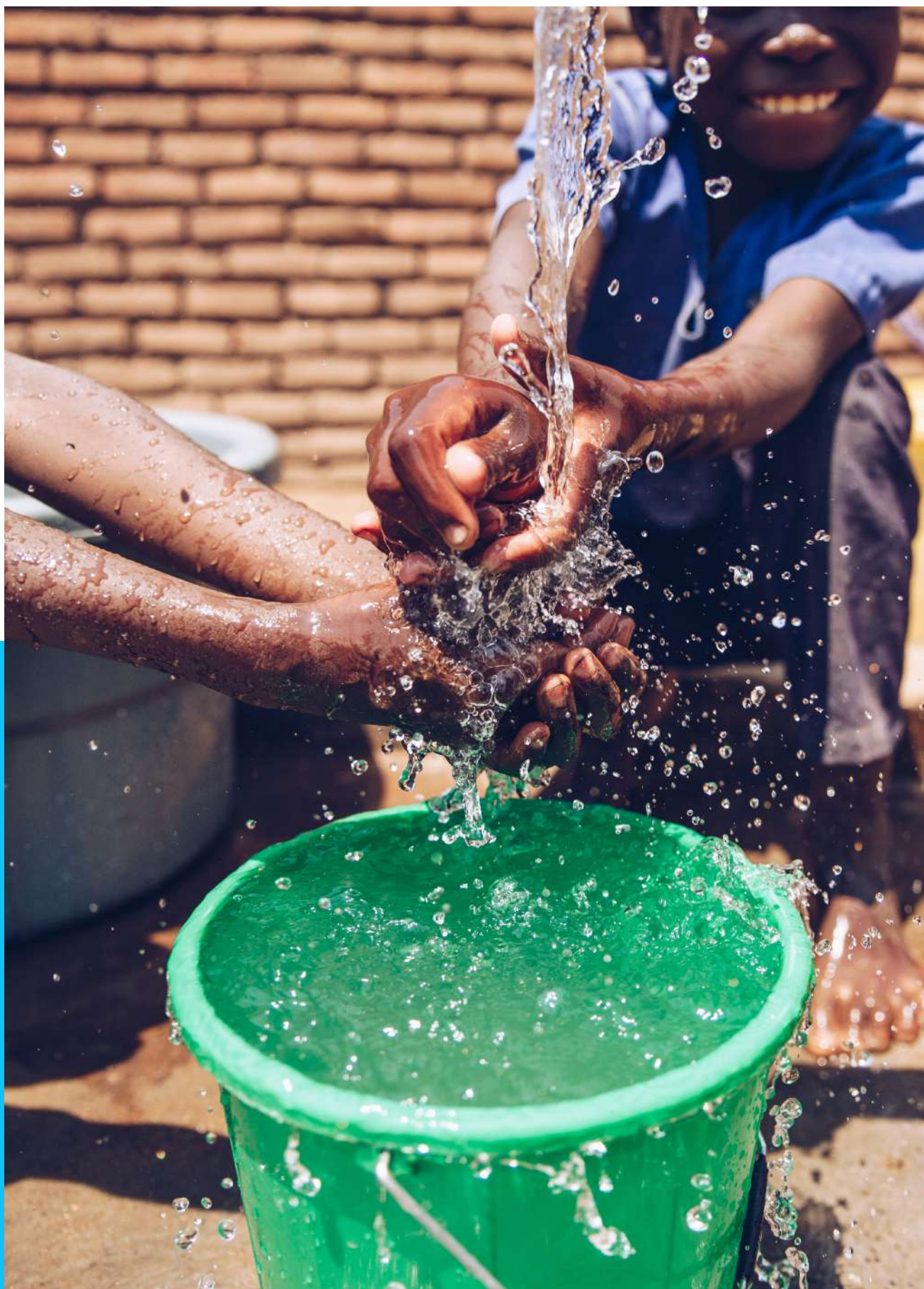
Nos partenaires locaux forment d'abord les organisations locales qui à leur tour se chargent de sensibiliser les populations locales à l'entretien des différentes sources d'eau.

Les projets d'accès à l'eau potable, à l'hygiène et à l'assainissement ciblent les populations les plus vulnérables.

PALETTES DE PROJETS VARIÉS :

Pompes à eau, puits classiques, un puits + 10 arbres plantés, puits profonds, puits communautaires, puits à panneaux solaires, grands projets d'eau type forages.

Plus de 2257 puits financés dont plus de 1200 ont été réalisés.



L'ÉDUCATION

Muslim Hands mène des projets d'éducation dans le monde entier.

L'éducation est le deuxième secteur dans lequel l'Organisation concentre ses actions. Ainsi au fil des années, Muslim Hands a réussi à construire un réseau mondial d'écoles, chacune répondant aux besoins spécifiques de la région qu'elle dessert, allant de modestes salles de classe desservant des communautés isolées qui n'auraient autrement pas accès à la scolarité.

Cette stratégie permet ainsi à des milliers d'enfants pour la plus part orphelins d'avoir accès à une éducation de qualité. Il faut reconnaître que pour de nombreuses familles défavorisées, les écoles sont soit trop chères, soit trop éloignées pour que les enfants puissent y accéder. En conséquence, les enfants ne sont pas équipés pour briser le cycle de la pauvreté.

Ainsi, à travers les différents projets d'éducation, Muslim Hands s'est fixé pour objectif de briser le cycle de la pauvreté en apportant à travers l'éducation l'autonomisation des jeunes. Muslim hands disposent de ses propres écoles dans différents pays permettant ainsi d'offrir un enseignement de qualité adapté aux besoins des enfants locaux.

Ces écoles d'excellence ont fait leur preuve et sont devenues aujourd'hui des références dans plusieurs pays comme le Pakistan et le Mali.

Nous menons également chaque année une campagne de rentrée scolaire afin d'offrir aux élèves défavorisés un kit contenant tout ce dont ils ont besoin pour étudier dans de bonnes conditions. **En 2020, nous avons offert 700 kits scolaires à des élèves au Sénégal, au Liban, à Jérusalem, en Afghanistan et au Sri Lanka.**

LE PARRAINAGE

Sur les 200 millions d'enfants orphelins dans le monde la plupart sont issus de milieux défavorisés. **Notre programme de parrainage couvre les différents aspects du besoin des orphelins à savoir l'accès à l'éducation, à des repas nourrissants, à des soins médicaux et à un soutien émotionnel.**

Pour garantir la meilleure prise en charge possible des enfants, les équipes travaillent au quotidien sur le terrain pour leur rendre visite, identifier leurs problématiques et les conseiller quand cela est nécessaire. L'obtention d'une bourse est conditionnée au suivi d'un parcours scolaire ou académique car l'objectif principal du projet est d'atteindre l'autonomie.

La générosité des donateurs nous permet d'accroître l'impact de nos actions sur les orphelins. Le parrainage est le deuxième point d'intervention de Muslim Hands France. **Entre janvier et décembre 2019, nous avons 2724 orphelins parrainés, et entre janvier et novembre 2020, 3465.** Soit une augmentation de 741 nouveaux enfants parrainés, dont 384 pendant le mois de ramadan. **2020 a été une très belle année pour le programme parrainage.**

LA LUTTE CONTRE LA FAIM

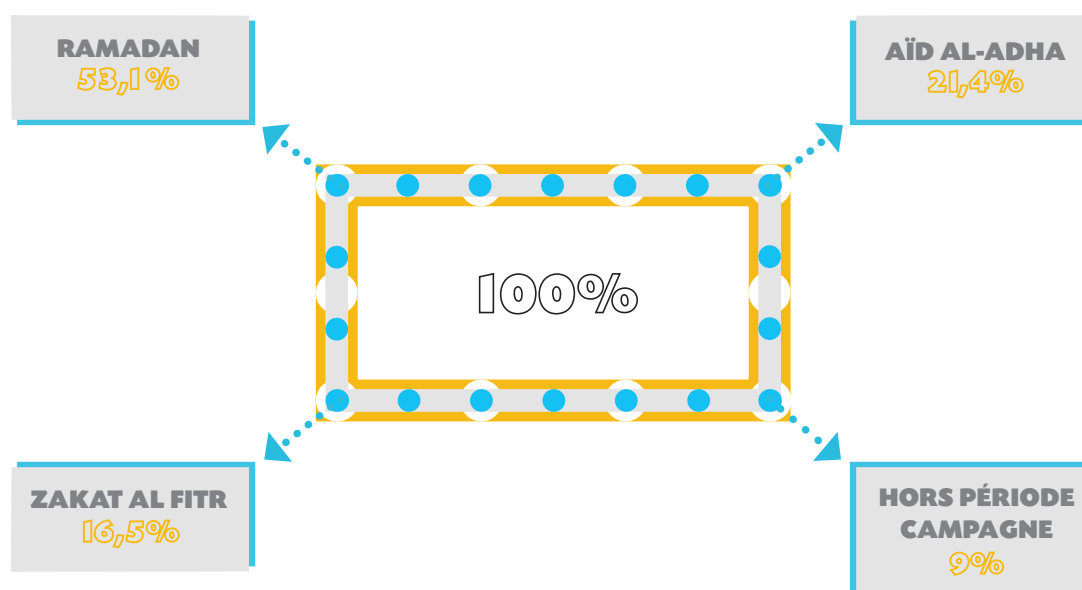
En 2019, ce sont plus de 690 millions de personnes qui ont souffert de la faim à travers le monde, soit une personne sur neuf. Cette progression de l'insécurité alimentaire est étroitement liée au dérèglement climatique et aux différents conflits qui perdurent. À travers la distribution alimentaire, le soutien à la formation, le développement d'activités génératrices de revenus, etc Muslim Hands France essaie d'apporter des solutions concrètes.

RAMADAN 2019 : distribution de colis alimentaires et de repas de rupture du jeûne.

HORS PÉRIODE CAMPAGNE : distribution de colis alimentaires.

Les contenus des colis alimentaires varient d'un pays à l'autre mais contiennent essentiellement les aliments de base suivants : riz, lentilles, pâtes, sucre, farine, bouteilles d'huile, etc. Les partenaires locaux s'assurent de fournir les éléments nutritifs essentiels à la bonne santé des bénéficiaires. Les partenaires locaux fournissent les denrées répondant aux besoins et aux habitudes alimentaires des bénéficiaires.

En 2020, les actions menées par Muslim Hands France à travers ses partenaires locaux dans le domaine alimentaire, y compris la distribution de 9500 colis alimentaires, peuvent être répartis comme suit :







LES AQIQAS

Une Aqiqa est un sacrifice d'une ou deux bêtes. Ce projet permet de distribuer aux enfants orphelins de la viande pour leurs familles mais surtout elle permet d'offrir aux élèves la viande dans les cantines de nos différentes écoles d'excellence au Niger et au Mali. Ainsi au Mali, **600 orphelins** et leurs familles ont pu bénéficier de ce projet contre **510** au Niger. **En 2020, 206 Aqiqas filles et 211 Aqiqas garçons ont été faites.**

L'AÏD AL-ADHA

Ce sont plus de **5116 bêtes** qui ont été sélectionnées pour la distribution de viande à l'occasion de l'Aïd al-Adha, soit environ 8081 parts. **Plus de 150 258 personnes ont bénéficié** de cet apport de protéines dont la plupart n'en consomment qu'à cette période de l'année.

LE RAMADAN

Considéré par tous les musulmans comme le mois sacré, le mois de Ramadan est marqué particulièrement par le jeûne, la prière et les bonnes actions. Et qui parle de jeûne doit forcément aborder la question de la rupture du jeûne. Pour permettre à des milliers de familles d'avoir de quoi rompre sereinement leur jeûne pendant tout le mois de Ramadan, Muslim Hands a mis en place la distribution de colis alimentaires aux familles démunies. Notre objectif est d'apaiser le maximum de croyants et de croyantes durant le mois de Ramadan en leur offrant de quoi rompre leur jeûne sans qu'ils n'aient à s'en préoccuper durant la journée. En plus de ces colis, des iftars sont distribués aux familles de jeûneurs dans différentes localités.

Les objectifs de la campagne Ramadan 2019 étaient de :

- **Collecter le plus de dons possibles afin répondre aux besoins des bénéficiaires.**
- **Mettre en lumière auprès des donateurs les autres projets de MHF : construction de puits et de projets eau, parrainage d'orphelins, plantation d'arbres, éclairage d'Al-Aqsa, dons ponctuels ou mensualisés, notamment pour le fonds général...**
- **Faire connaître les actions de MHF au plus grand nombre.**

De plus, durant ce mois béni, nos donateurs ont été généreux en termes de financement de projets et plus particulièrement en ce qui concerne les « projets eau ». En effet, plus de 2500 projets eau ont été financés et 384 nouveaux orphelins ont été parrainés. **Durant le mois de Ramadan 2020 plus de 33 250 personnes ont pu bénéficier de notre aide.**

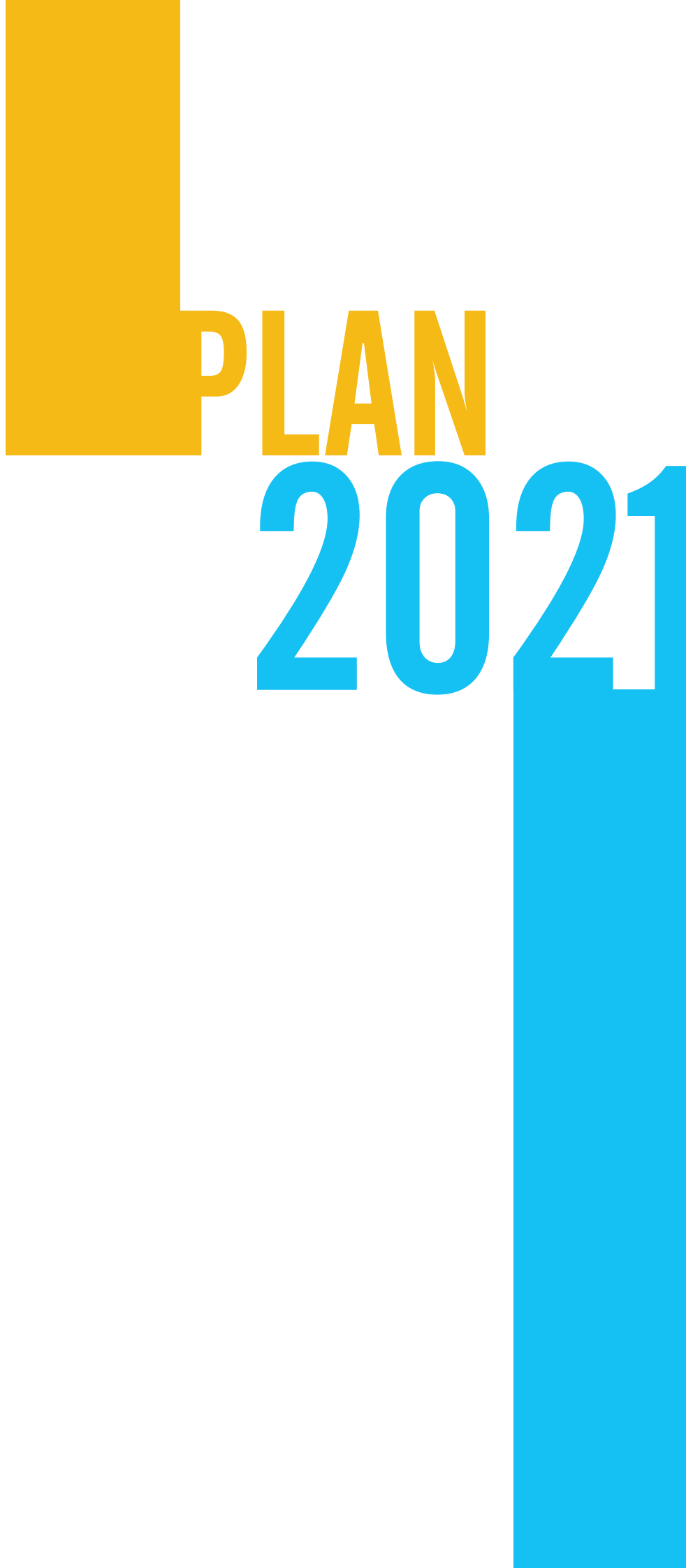
LA SANTÉ

L'année 2020 a marqué le début d'une crise sanitaire mondiale sans précédent qui a, en plus de provoquer un nombre de décès alarmant, créé une crise économique aux conséquences désastreuses. Pour aider au maximum les personnes les plus vulnérables en France et dans le monde, nous avons mis en place une aide d'urgence conséquente sous forme de colis alimentaires, kits d'hygiène, masques et gels hydroalcooliques. Par ailleurs, **afin de remédier au manque d'accès aux soins au Liban, grâce à notre partenaire local un projet de santé a été réalisé.**

Ainsi, nous avons mis en place une clinique mobile dans la ville de Beyrouth où 520 personnes ont pu recevoir des soins à titre gratuit. Par ailleurs, nous menons régulièrement des campagnes de chirurgie de la cataracte pour soigner les personnes qui perdent la vue à cause d'une maladie que l'on peut soigner facilement, notamment au Pakistan où 100 chirurgies ont été réalisées.

LA GRANDE GÉNÉROSITÉ

Nous menons régulièrement des projets à grande ampleur bénéfiques à une grande partie de la communauté là où nous intervenons. Par exemple, **en 2020, nous avons rénové la salle d'ablutions de la Mosquée bénie d'Al-Aqsa de Jérusalem pour le confort de milliers de personnes au quotidien.**



PLAN 2021

Nous sommes actuellement dans une période charnière, dans laquelle de nouveaux besoins humanitaires et sociaux émergent. Ils sont de plus en plus nombreux et complexes. La pandémie de la Covid 19, avec son lot de facteurs a accentué la précarité dans le monde, et la France n'a pas été épargnée.

Dans ce contexte où nous sommes tous vulnérables, MHF, à l'instar des années passées, mettra en œuvre les programmes humanitaires à l'international, continuera à répondre aux diverses situations de crise dans le monde, tout en s'attellant à développer les actions sociales en France.

Après l'ouverture de son premier établissement à Marseille il y a quelques années et l'augmentation du nombre d'activités sur le plan national, **MHF prévoit en 2021 l'ouverture d'un second établissement à Lyon.**

MHF entamera le processus d'élaboration du prochain plan stratégique pour la période 2021-2026. Pour définir des objectifs stratégiques au plus proche de la réalité de terrain, nous engagerons une discussion avec toutes les parties prenantes et les différentes équipes du personnel.

Avec les années qui passent, et toutes les évolutions structurelles qu'elle a connues, l'engagement de départ reste encore et toujours le même.

MHF a pour vocation de s'adresser aux causes profondes de la pauvreté et d'être au service des personnes vulnérables en leur donnant les moyens d'agir pour leur autonomisation.



RAPPORT FINANCIER



COMPTE DE RÉSULTAT PAR ORIGINE ET PAR DESTINATION (CROD)

A-PRODUITS ET CHARGES PAR ORIGINE ET DESTINATION	EXERCICE N TOTAL	EXERCICE N Dont générosité du public	EXERCICE N-1 TOTAL	EXERCICE N-1 Dont générosité du public
PRODUITS PAR ORIGINE				
1-PRODUITS LIÉS A LA GÉNEROSITÉ DU PUBLIC				
1.1 Cotisations sans contrepartie				
1.2 Donc, legs et mécénats				
- Dons manuels	6 720 675	6 720 675	4 581 957	4 581 957
- Legs, donations et assurances-vie				
- Mécénat				
1.3 Autres produits liés à la générosité du public				
2-PRODUITS NON LIÉS A LA GÉNEROSITÉ DU PUBLIC				
2.1 Cotisations avec contrepartie				
2.2 Parrainage des entreprises				
2.3 Contributions financières sans contrepartie				
2.4 Autres produits non liés à la générosité du public	45			
3-SUBVENTIONS ET AUTRES CONCOURS PUBLICS			8 136	
4-REPRISES SUR PROVISIONS ET DEPRECIATIONS				
5-UTILISATION DES FONDS DEDIES ANTERIEURS	765 576	765 576		
TOTAL	7 486 295	7 486 250	4 590 093	4 581 957
CHARGES PAR DESTINATION				
1-MISSIONS SOCIALES				
1.1 Réalisées en France				
- Actions réalisées par l'organisme	65 867	65 867	3 000	3 000
- Versements à un organisme central ou à d'autres organismes agissant en France				
1.2 Réalisées à l'étranger				
- Actions réalisées par l'organisme				
- Versements à un organisme central ou à d'autres organismes agissant à l'étranger	4 247 719	4 247 719	2 400 931	2 400 931
2-FRAIS DE RECHERCHE DE FONDS				
2.1 Frais d'appel à la générosité du public	304 098	304 098	352 215	352 215
2.2 Frais de recherche d'autres ressources				
3-FRAIS DE FONCTIONNEMENT	1 069 124	1 069 124	1 060 324	1 060 324
4-DOTATIONS AUX PROVISIONS ET DEPRECIATIONS				
5-IMPOTS SUR LES BENEFICES				
6-REPORTS EN FONDS DEDIES DE L'EXERCICE	945 945	945 945	649 142	649 142
TOTAL	6 632 753	6 632 753	4 465 612	4 465 612
EXCEDENT OU DEFICIT	853 542	853 497	124 481	116 345

B – CONTRIBUTIONS VOLONTAIRES EN NATURE	EXERCICE N TOTAL	EXERCICE N Dont générosité du public	EXERCICE N-1 TOTAL	EXERCICE N-1 Dont générosité du public
PRODUITS PAR ORIGINE 1-CONTRIBUTIONS VOLONTAIRES LIEES A LA GENROSITE DU PUBLIC Bénévolat Prestations en nature Dons en nature 2-CONTRIBUTIONS VOLONTAIRES NON LIEES A LA GENEROSITE DU PUBLIC 3-CONCOURS PUBLICS EN NATURE Prestations en nature Donc en nature				
TOTAL				
CHARGES PAR DESTINATION 1-MISSIONS SOCIALES Réalisées en France Réalisées à l'étranger 2-CONTRIBUTIONS VOLONTAIRES A LA RECHERCHE DE FONDS 3-CONTRIBUTIONS VOLONTAIRES AU FONCTIONNEMENT				
TOTAL				

COMPTE D'EMPLOI ANNUEL DES RESSOURCES COLLECTÉES AUPRÈS DU PUBLIC (CER)

CER	EXERCICE N	EXERCICE N-1
EMPLOIS DE L'EXERCICE		
1- Missions Sociales		
1.1 Réalisées en France		
- Actions réalisées par l'organisme	65 867	3 000
- Versements à un organisme central ou d'autres organismes agissant en France		
1.2 Réalisées à l'étranger		
- Actions réalisées par l'organisme		
- Versements à un organisme central ou d'autres organismes agissant à l'étranger	4 247 719	2 400 931
2- Frais de recherche de fonds		
2.1 Frais d'appel à la générosité du public	304 098	352 215
2.2 Frais de recherche d'autres ressources		
3- Frais de fonctionnement	1 069 124	1 060 324
Total des emplois	5 686 808	3 816 470
4- Dotations aux provisions et dépréciations		
5- Reports en fonds dédiés de l'exercice	945 945	649 142
Excédent de la générosité du public de l'exercice	853 497	116 345
TOTAL	7 486 250	4 581 957
RESSOURCES DE L'EXERCICE		
1- Ressources liées à la générosité du public		
1.1 Cotisations sans contrepartie		
1.2 Dons, legs et mécénats		
- Dons manuels	6 720 675	4 581 957
- Legs, donations et assurances-vie		
- Mécénats		
1.3 Autres ressources liées à la générosité du public		
Total des ressources	6 720 675	4 581 957
2- Reprises sur provisions et dépréciations		
3- Utilisation des fonds dédiés antérieurs	765 576	
Déficit de la générosité du public de l'exercice		
TOTAL	7 486 250	4 581 957
Ressources reportées liées à la générosité du public en début d'exercice (Hors Fonds dédiés)		
(+) Excédent ou (-) insuffisance de la Générosité du public		
(-) Investissements et (+) désinvestissements nets liés à la générosité du public de l'exercice		
Ressources reportées liées à la générosité du public en fin d'exercice (Hors Fonds dédiés)		

À

CONTRIBUTIONS VOLONTAIRES EN NATURE	EXERCICE N	EXERCICE N-1
-------------------------------------	---------------	-----------------

Emplois de l'exercice

- 1- Contributions volontaires aux missions sociales
 - Réalisées en France
 - Réalisées à l'étranger
- 2- Contributions volontaires à la recherche de fonds
- 3- Contributions volontaires au fonctionnement

TOTAL		
--------------	--	--

Ressources de l'exercice

- 1- Contributions volontaires liées à la générosité du public
 - Bénévolat
 - Prestations en nature
 - Dons en nature

TOTAL		
--------------	--	--

« Nous vivons au milieu d'une mer de pauvreté.
Néanmoins on peut réduire cette mer.
Notre travail n'est qu'une goutte dans
un seau, mais cette goutte est nécessaire. »

Mère Thérèse



muslimhands.fr

55 rue du Dr Bauer
Bâtiment Energy 4
94300 Saint - Ouen
01 49 48 05 05

11 place Marceau
13002 Marseille
04 91 112 112

254 Rue André Philip
69003 Lyon
04 11 11 02 99

Association régie par la loi 1901 sous le numéro 1407



#muslimhandsfr